



PORADNIA
PSYCHOLOGICZNO
PEDAGOGICZNA
NR 3

Seksualność u dzieci

Prowadzące mgr Malwina Łoboda i mgr Kinga Żak- Świniarska

Fazy rozwoju psychoseksualnego u dzieci

- **faza wczesnego dzieciństwa**, czyli tak zwana faza matczyna (matka jest punktem odniesienia wszystkiego ważnego), rozpoczyna się z chwilą narodzin i trwa do około 3-4 roku życia (według Zygmunta Freuda to faza oralna i analna)
- **faza dzieciństwa**, która rozpoczyna się od około 3/4 roku życia i trwa do okresu osiągnięcia przez dziecko 6 lat (inaczej nazywana fazą edypalną)
- **faza ciszy**, rozpoczynająca się najczęściej wraz z pójściem dziecka do szkoły w wieku około 6/7 lat, trwa do okresu dojrzewania czyli około 10/11 roku życia (jest to faza latencji)
- **faza dorastania**, która przypada na okres od 10/11 roku życia (zwana również fazą genitalną)

Rozwój psychoseksualności w okresie niemowlęcym

- Czas trwania: od poczęcia do około 3 roku życia dziecka
- Zręby seksualności
- Postrzeganie cech płciowych dziecka oraz ich akceptacja – droga zmysłowa. Postrzeganie cech płciowych dziecka oraz ich akceptacja odbywa się drogą zmysłową (całujemy dziecko, przytulamy, dotykamy, masujemy, zachwycamy się pięknymi paluszkami u stóp i gładką pupcią niemowlęcia)
- Wzajemna idealizacja- moje dziecko jest najpiękniejsze; moja mama jest najpiękniejsza

- W tej fazie następuje także nauka komunikacji uczuć, zwłaszcza tych podstawowych - jak złość, radość, smutek. Najczęściej za pomocą płaczu lub śmiechu.
- Koniec fazy - początek identyfikacji z rodzicem tej samej płci, czyli dziecko zaczyna rozumieć, iż mama jest dziewczynką (jak ja), a tata jest chłopcem.

3 letnie dziecko

- nazywa swoją płęć i wie, że są dwie (chłopiec, dziewczynka),
- zna podstawowe różnice między płciami,
- czasem interesuje się własnymi narządami płciowymi (dotykanie, oglądanie, stymulowanie).



Wczesne dzieciństwo- dzieci w wieku 3-4 r.ż.

**Zachowania jakie możemy zaobserwować u dzieci
w tym wieku:**

- **zachowania masturbacyjne**- zachowania te dotyczą własnego ciała,
- **zachowania orientacyjne** – dotyczą ciała innych osób, zazwyczaj rówieśników, (np. oglądanie innych dzieci, rozbieranie, dotykanie własnych narządów płciowych)
- **zachowania interakcyjne** – prezentowane są w zabawie (np. zabawa w rodzinę)
- **zachowania twórcze** –przejawiają się w rysunkach z cechami płciowymi lub powtarzaniu zabawnych rymowanek, są zazwyczaj bezpiecznym ujściem różnych napięć wynikających z niewiedzy i

Zachowania masturbacyjne

Masturbacja dziecięca:

- masturbacja rozwojowa,
- masturbacja eksperymentalna,
- masturbacja instrumentalna,

Masturbacja rozwojowa – jej celem jest uzyskanie przyjemności. Wynika ona z ciekawości dziecka i pełni funkcję poznawczą. Dziecko dotyka swojego ciała, bawi się wargami sromowymi czy penisem, zaciska uda, wkłada sobie między nogi poduszkę itp. Odkrywa, że czasem sprawia to przyjemność i właśnie z tego powodu takie zachowania wykazuje. Autoerotyczne zachowanie przybiera powtarzalną formę. Masturbacja rozwojowa, jak sama nazwa wskazuje, stanowi etap rozwoju dziecka.

Masturbacja eksperymentalna – dzieckiem kieruje przede wszystkim ciekawość i uzyskanie przyjemnych odczuć. Autostymulacja polega na oglądaniu genitaliów, sprawdzaniu, czy można włożyć np. małą zabawkę w otwór waginalny lub do odbytu, na próbie nałożenia jakiegoś przedmiotu na penis. Może prowadzić do zranień, infekcji lub innego uszkodzenia ciała, które dziecko traktuje jako obszar eksperymentów.

Gdy mamy do czynienia z m. eksperymentalną, należy być uważnym, aby dziecko nie doprowadziło do skaleczenia, czy zrobienia sobie krzywdy.

Masturbacja instrumentalna – w jej przypadku mamy do czynienia z chęcią zaspokojenia potrzeb innych niż seksualne np. poczucia braku bezpieczeństwa czy tego, że na co dzień rodzice nie spędzają z nimi wystarczająco dużo czasu. Taki instrumentalny autoerotyzm może być antidotum na przeżywany smutek, napięcie i stres. Dzieci traktują go również jako sposób zwrócenia na siebie uwagi. Warto znaleźć przyczynę tych zachowań i skorzystać z pomocy specjalisty. Pamiętajmy, aby każdy przypadek zachowań autoerotycznych rozpatrywać indywidualnie.

Kryteria seksuologicznej normy rozwojowej dla dzieci

- Nie utrudnia zadań rozwojowych, przewidzianych dla danej fazy rozwoju dziecka czy nastolatka.
- Mieści się w repertuarze zachowań seksualnych charakterystycznych dla danego wieku.
- Dokonuje się między osobami w zbliżonym wieku.
- Ma cechy dobrowolności, bez manipulacji oraz przemocy.
- Prowadzi do osiągnięcia celów seksualnych.
- Nie szkodzi życiu i zdrowiu.
- Nie wykracza rażąco poza normy, obowiązujące w danej grupie społecznej.

Kilka rad dla dorosłego jak rozmawiać z dzieckiem o seksualności

- Nigdy nie mów dziecku, żeby „się tym nie interesowało”.
- Staraj się nie mówić dziecku, że jest jeszcze za małe na to by pytać o „te” rzeczy.
- Unikaj dociekania skąd dziecko wie o „takich” sprawach.
- Nie wszyscy wychowani są w otwartości do mówienia o seksualności, zatem pozwól sobie również na zastanowienie się nad odpowiedzią, jeśli jest ona dla Ciebie kłopotliwa.
- Odpowiadaj możliwie zwięźle i krótko, bez zbędnej ekscytacji czy lęku.
- Najlepsze odpowiedzi to te jednozdaniowe, ale dopasowane do wieku.

ZIELONE ŚWIATŁO

Zachowania seksualne, które stanowią element prawidłowego rozwoju:

- są spontaniczne;
- wynikające z ciekawości;
- Beztroskie;
- łatwe do skorygowania;
- przyjemne i podejmowane za obopólną zgodą;
- są adekwatne do wieku i poziomu rozwoju dziecka;
- stanowią formę aktywności lub zabawy między dziećmi w podobnym wieku i o podobnym poziomie kompetencji;
- wynikają z chęci zrozumienia i gromadzenia informacji;
- nie zakłócają innych form aktywności dziecka.

Takie zachowania dają okazję do rozmowy na temat seksualności.

POMARAŃCZOWE ŚWIATŁO

Zachowania seksualne, które wzbudzają niepokój ze względu na:

- swoją natarczywość,
- intensywność,
- częstotliwość, lub czas trwania;
- typ aktywności lub wiedzę nieadekwatną do wieku lub stopnia rozwoju;
- różnicę wieku, nierówność sił lub kompetencji;
- zagrożenie zdrowia i bezpieczeństwa dziecka lub innych osób;
- zaskakujące zmiany w zachowaniu dziecka.

Takie zachowania sygnalizują konieczność monitorowania i zapewnienia pomocy.

CZERWONE ŚWIATŁO

Zachowania seksualne krzywdzące innych lub autodestrukcyjne, ponieważ:

- są nadmierne,
- kompulsywne,
- przymusowe,
- związane z użyciem siły, poniżające lub zastraszające;
- są utrzymywane w tajemnicy, manipulacyjne, podstępne albo związane z przekupstwem;
- są nieadekwatne do wieku i etapu rozwoju dziecka;
- występują pomiędzy dziećmi, które istotnie się różnią pod względem wieku lub siły fizycznej.

Takie zachowania sygnalizują konieczność zapewnienia natychmiastowej ochrony i dodatkowej pomocy.

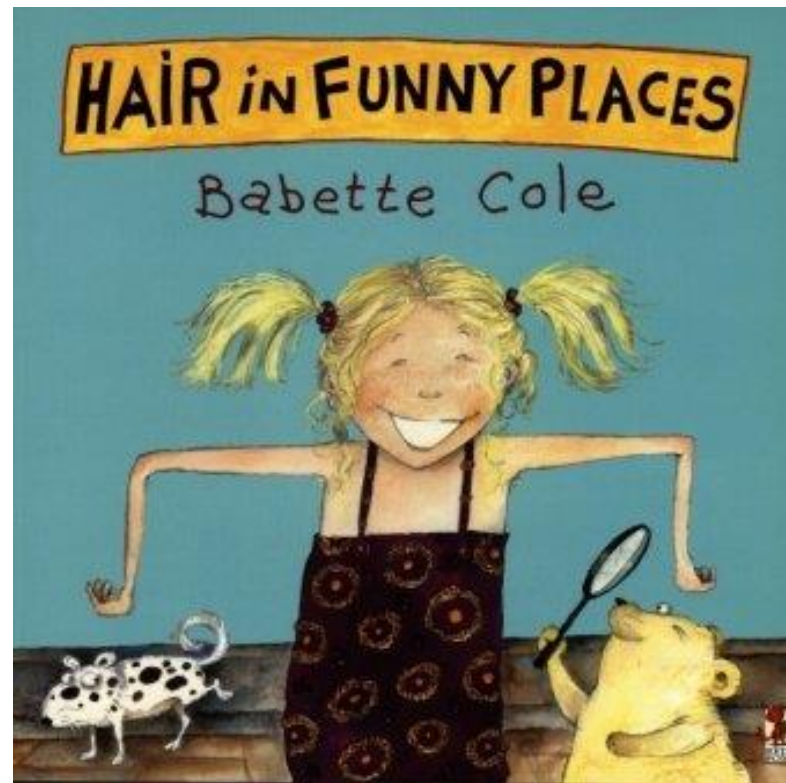
Reagując na potrzeby rozwojowe dziecka możemy

- przekazywać rzetelną wiedzę, dotyczącą seksualności;
- rozwijać u dziecka umiejętności społeczne;
- wspierać zdrowe przyjaźnie i związki;
- uczyć dziecko o prywatności;
- ustanowić jasne reguły i przestrzegać ich;
- zapewnić spójność reguł w różnych środowiskach funkcjonowania dziecka;
- zwiększyć nadzór w sytuacjach podwyższonego ryzyka;
- monitorować zachowania i zapewnić wsparcie;
- zapewnić szczególną ochronę dzieciom, które doświadczyły wykorzystywania seksualnego;

Edukacja powinna dotyczyć

- nazw i funkcji ciała;
- prywatności;
- bezpieczeństwa osobistego;
- rodzajów dotyku;
- relacji społecznych;
- uczuć i emocji;

Literatura dla najmłodszych



Bianca-Beata Kotoro i Wiesław Sokoluk

ilustracje
Łukasz Jagielski

SKĄD SIĘ (NIE) BIORĄ DZIECI?

Czyli dwa w jednym:
opowieści dla Przedszkolaka i Małego Żaka
oraz instruktaRZ w pigułce dla Dorosłych

BIANCA
BEATA
VISTA

nowe wydanie
REEDYCYJA
nowe wydanie



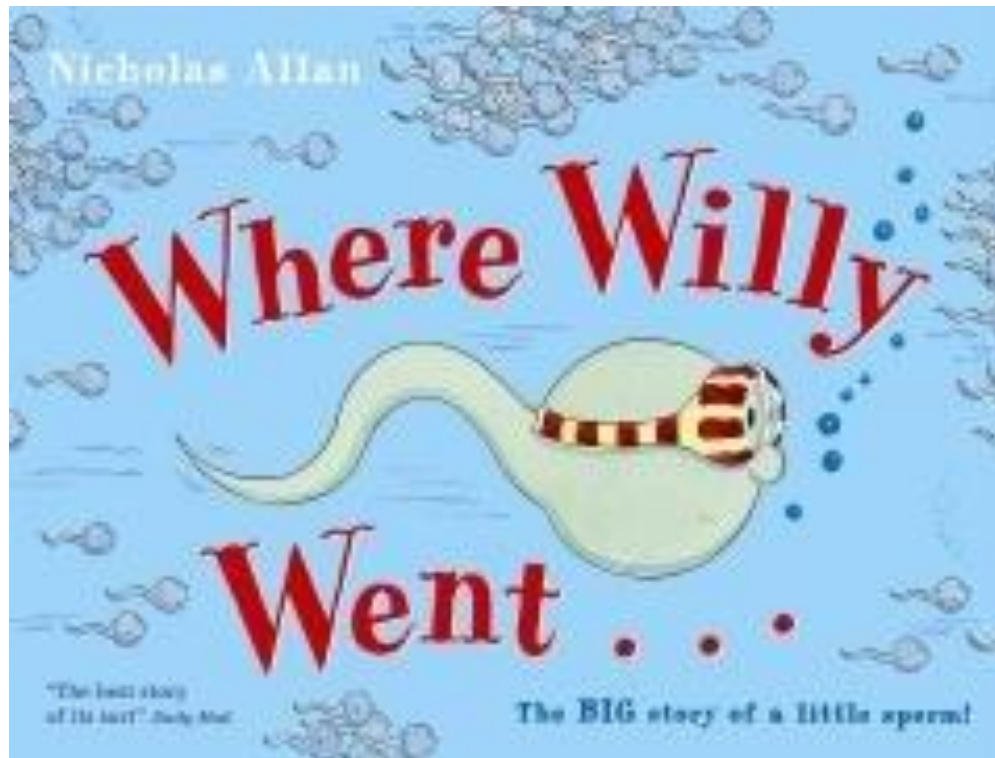
Nicholas Allan

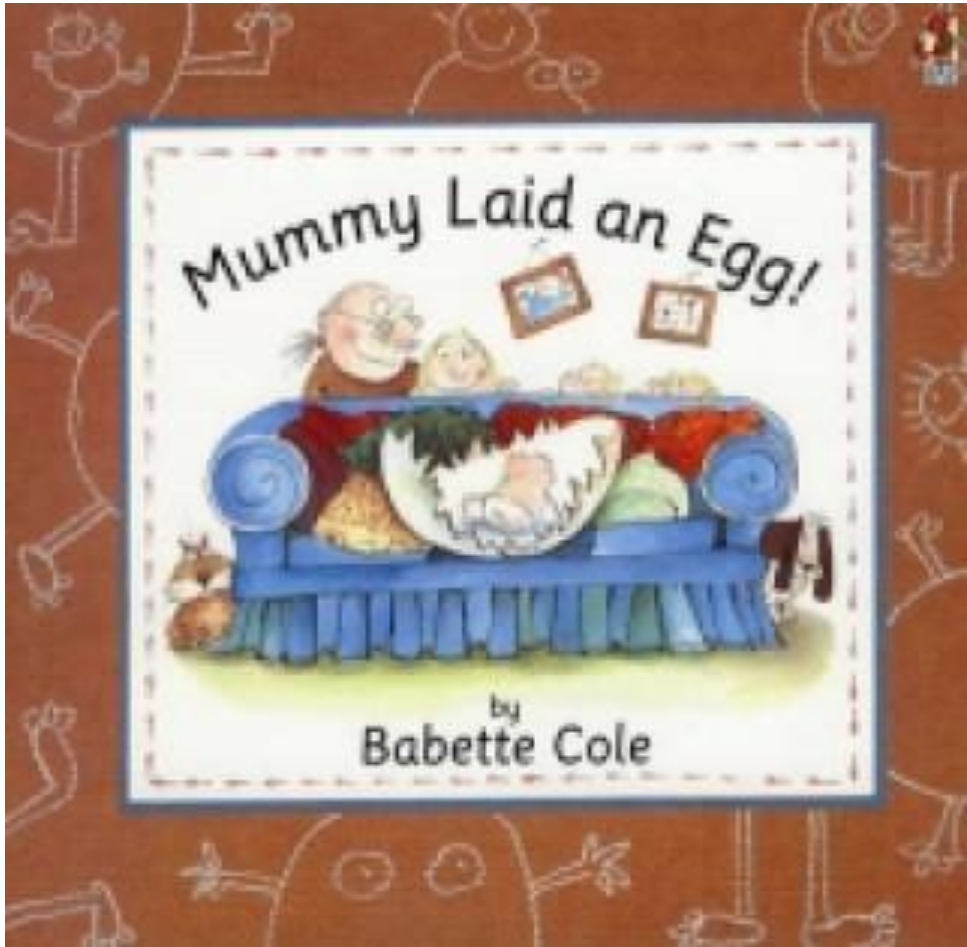
Where Willy

Went . . .

"The best story
of the lot!" *Booklist*

The BIG story of a little sperm!





Thierry Lenzen Delphine Durand

ZUZA

chce mieć dziadusia





Dziękujemy za uwagę

Zapraszamy na stronę

<https://ppp3.radom.pl/>

i facebooka poradni

W prezentacji wykorzystano treści ze szkolenia
z Panią Doktor Martą Jurczyk Psychoterapeutą
Seksuologiem